

常用园林植物名录

介绍内容：名称、类别、别名、科名、习性、形态。

荷花玉兰

名称：荷花玉兰

类别：乔木

别名：广玉兰，洋玉兰

科名：木兰科

拉丁名：Magnolia grandiflora

生态习性：

喜温暖湿润气候，要求深厚肥沃排水良好的酸性土壤。喜阳光，但幼树颇能耐荫，不耐强阳光或西晒，否则易引起树干灼伤。抗烟尘毒气的能力较强。病虫害少，生长速度中等，3年以后生长逐渐加快，每年可生长0.5米以上。

形态特征：

常绿大乔木，高可达30米，树冠卵状圆锥形。小枝和芽均有锈色柔毛。叶革质，长椭圆形，长10-20厘米，表面有光泽，背面有锈色柔毛，边缘微反卷。花白色，花的直径达20-30厘米，花通常6瓣，有时多为9瓣，花大如荷花，故又名荷花玉兰，芳香。花期5-7月。种子外皮红色，9-10月果熟。



罗汉松

名称：罗汉松

类别：乔木

别名：罗汉杉、土杉

科名：罗汉松科

拉丁名：Podocarpus macrophyllus

生态习性：

喜光，能耐半阴，耐潮风。喜温暖湿润环境，耐寒力稍弱。耐修剪。适生于排水良好、深厚肥沃的湿润土壤。

形态特征：

常绿乔木，高达20M，胸径达60CM，树冠广卵形。叶条状披针形，表面暗绿色，背面灰绿色，有时着白粉，叶螺旋状互生，长1~13厘米，宽0.5-1厘米，排列紧密，花期4~5月，种子卵形，有黑色假种皮，生于种柄上形成葫芦形两节，种柄味甜可食。枝多直立生长。



枸骨

名称：枸骨

类别：灌木

别名：鸟不宿、猫儿刺、老虎刺

科名：冬青科

拉丁名：Ilex cornuta Lindl

生态习性：

耐阴，喜温暖湿润的气候，适生于微酸性的肥沃湿润土壤。萌生力强，极耐修剪。

形态特征：

常绿灌木或小乔木，高约3米；树皮灰白色，平滑。叶革质，长椭圆状四方形，长4-9厘米，宽2-4厘米，顶端有3枚尖硬刺齿，中央的刺齿反曲，基部两侧各有1-2刺齿，有时全缘，基部圆形，



边缘硬骨质。花小，黄绿色，簇生于二年生枝条上。果实圆球形，成熟时鲜红色；分核 4。花期 4-5 月，果熟期 9-10 月。

桂花

名称: 桂花
类别: 灌木
别名: 木犀、丹桂、岩桂
科名: 木犀科
拉丁名: *Osmanthus fragrans*
生态习性:

喜光，但在幼苗期要求有一定的庇荫。喜温暖和通风良好的环境，不耐寒。适生于土层深厚、排水良好，富含腐殖质的偏酸性砂壤土，忌碱性土和积水。



通常可连续开花两次，前后相隔 15 天左右。花期 9-10 月。

形态特征:

桂花为常绿阔叶乔木，高可达 15 米，树冠可覆盖 400 平方米。桂花实生苗有明显的主根，根系发达深长。幼根浅黄褐色，老根黄褐色。嫁接苗的根系因砧木而异；插条埋入土中各处易生不定根，但无明显主根。桂花分枝性强且分枝点低，特别在幼年尤为明显，因久常呈灌木状。密植或修剪后，则可成明显主干。树皮粗糙，灰褐色或灰白色，有时显出皮孔。叶面光滑，革质，近轴面暗亮绿色，远轴面色较淡；

椭圆形，长椭圆形、卵形、倒卵形、披针形、倒披针形、长被针形至卵状披针形。

湿地松

名称: 湿地松
类别: 乔木
别名: 古巴松
科名: 松科拉丁
拉丁名: *Pinus elliottii*
生态习性:

喜光，忌荫蔽。耐寒，又能抗高温。耐旱亦耐水湿，可忍耐短期淹水，故名。根系发达，抗风力强。喜深厚肥沃的中性至强酸性土壤，在碱土中种植有黄化现象。

形态特征:

常绿大乔木，树干通直，高 30~36 米。树皮灰褐色，纵裂呈鳞状块片剥落。冬芽圆柱状，红褐色，粗壮，无树脂。针叶二针或三针一束，长 18~30 厘米，深绿色，腹背两面均有气孔线，边缘有细锯齿。3~4 月开花。翌年 10~11 月果熟，球果长圆锥形，2~3 个聚生。种子卵圆，具三棱。



香樟

名称: 香樟
类别: 乔木
别名: 樟树、小叶樟

科名: 樟科

拉丁名: *Cinnamomum camphora*

生态习性:

喜光，稍耐荫；喜温暖湿润气候，耐寒性不强，在-80C低温下幼枝受冻害。对土壤要求不严，较耐水湿，但不耐干旱、瘠薄和盐碱土。主根发达，深根性，能抗风。萌芽力强，耐修剪。生长速度中等偏慢。有一定抗海潮风及耐烟尘和抗有毒气体能力，并能吸收多种有毒气体，较能适应城市环境。

形态特征:

常绿乔木，树冠广卵形。树皮灰褐色，纵裂。叶互生，卵状椭圆形，长5~8cm，薄革质，离基三出脉，脉腋有腺体，全缘，两面无毛，背面灰绿色。圆锥花序腋生于新枝；花被淡黄绿色，6裂。核果球形，径约6mm，熟时紫黑色，果托盘状。花期5月；果9~11月成熟。



桧柏



名称: 桧柏

类别: 灌木

别名: 圆柏科

科名: 柏科

拉丁名: *Sabina chinensis*

生态习性:

喜光、耐荫耐寒耐热，能生长于酸性、中性、石灰质土壤上。

形态特征:

桧柏又称圆柏，柏科常绿乔木。枝条密生；叶具鳞叶及刺叶两种类型，E刚紧密，终年翠绿。鳞叶交互对生，刺叶三叶交叉轮生。球果近圆球形，两年成熟，熟时呈暗褐色，被白粉。**繁殖培育**

女贞



名称: 女贞

类别: 乔木

别名: 桢树

科名: 木犀科

拉丁名: *Ligustrum vicaryi*

生态习性:

适应性强，喜光，稍耐阴。喜温暖湿润气候，稍耐寒。不耐干旱和瘠薄，适生于肥沃深厚、湿润的微酸性至微碱性土壤。根



系发达。萌蘖、萌芽力均强，耐修剪。抗二氧化硫和氟化氢。

形态特征:

常绿乔木，树冠卵形。树皮灰绿色，平滑不开裂。枝条开展，光滑无毛。单叶对生，卵形或卵状披针形，先端渐尖，基部楔形或近圆形，全缘，表面深绿色，有光泽，无毛，叶背浅绿色，革质。6-7月开花，花白色，圆锥花序顶生。浆果状核果近肾形，10-11月果熟，熟时深蓝色

合欢

名称: 合欢

类别: 乔木

别名: 绒花树 马缨花 蓉花树

科名: 豆科

拉丁名: Albizia julibrissin

生态习性:



喜光。适应性强，对土壤要求不严，能耐干旱瘠薄，但不耐水湿。有一定的耐寒能力。具根瘤菌，有改良土壤的作用。浅根性。萌芽力不强，不耐修剪。



形态特征:

树冠扁圆形，常呈伞状。树皮褐灰色，主枝较低。叶为2回偶数羽状复叶，羽片4-12对，各有小叶10-30对；小叶镰刀状长圆形，长6-12毫米，宽1-4毫米，中脉明显偏于一边，叶背中脉处有毛。花序头状，多数，细长之总

柄排成伞房状，腋生或顶生；萼及花瓣黄绿色；雄蕊多数，长25-40毫米，如绒缨状。荚果扁条形，长9-17厘米。花期6-7月；果实9-10月成熟。花丝粉红色。

垂丝海棠

名称: 垂丝海棠

类别: 乔木

别名: 海棠

科名: 蔷薇科

拉丁名: Malus halliana

生态习性:



海棠性喜光照，喜温暖湿润气候，且较耐寒。适生于土层深厚肥沃、排水良好的土壤。但不耐水涝，盆栽时要防止水渍，以免烂根。



形态特征:

落叶乔木，高达5米；小枝紫色或紫褐色，初有毛，后脱落。叶片卵形、椭圆形至椭圆状卵形，长3.5-12厘米，宽1.5-4.5厘米，顶端渐尖至急尖，基部楔形至近圆形，边缘

锯齿钝，表面深绿色，有光泽，常带紫晕，背面除中脉有时有毛外，其余无毛。伞房花序有花4-7朵；花柄紫色，细弱，长2-4厘米，下垂，疏生柔毛；花粉红色，直径3-3.5厘米；萼筒紫红色，外面无毛，萼片顶端钝，外面无毛，内面密生绒毛，与萼筒等长或稍短；花柱4-5，基部密生柔毛。梨果倒卵形，略带紫色，直径6-8毫米，萼片脱落。花期3-4月，果期9-10月。

紫薇



名称:紫薇
类别:灌木
别名:百日红、痒痒树
科名:千屈菜科
拉丁名:Lagerstroemia indica L.
生态习性:



喜光，稍耐阴；喜温暖气候，耐寒性不强；喜肥沃、湿润而排水良好的石灰性土壤，耐旱，怕涝。萌蘖性强，生长较慢，寿命长。

形态特征:

紫薇又称百日红、痒痒树，千屈菜科紫薇属落叶灌木或小乔木。枝干多扭曲；树皮淡褐色，薄片状，剥落后于特别光滑。小枝四棱，无毛。单叶对生或近对生，椭圆形至倒卵状椭圆形。花鲜淡红色，径3~4厘米，成顶生圆锥花序，花期6~9月。蒴果近球形，径约1.2厘米，10~11月成熟。有以下变种。①银薇：花白色或微带淡蓝色，叶色淡绿。②翠薇：花紫蓝色，叶色暗绿。紫薇产亚洲南部及澳洲北部。



中国华东、华中、华南及西南均有分布，各地普遍栽培。

小叶杨

名称:小叶杨
类别:乔木
科名:杨柳科
拉丁名:Populus simonii Carr.
生态习性:

小叶杨耐干旱、瘠薄、寒冷，是水土保持的重要树种。

形态特征:

杨柳科杨属。落叶乔木，树皮灰绿色，小枝具棱。单叶互生，近菱形，中部以上最宽。雌雄异株，柔荑花序。



桉树

名称:桉树
类别:乔木
别名:灯笼树



科名: 无患子科

拉丁名: *Koelreuteria paniculata*

生态习性:

喜光，耐半阴。耐寒。不择土壤，耐干旱、瘠薄，也能耐盐渍及短期涝害。深根性，萌蘖力强。有较强的抗烟尘能力。

形态特征:

落叶乔木，高达 15 米，树冠近圆球形。树皮灰褐色，纵裂。小枝稍有棱，无顶芽，有明显突起的皮孔。奇数羽状复叶，有时部分小叶深裂而成不完全的 2 回羽状复叶，小叶 7-15 枚，卵形或椭圆状卵形，先端尖或渐尖，叶缘具粗锯齿，近基部常有深裂片，叶片表面深绿色，叶背有时沿脉有毛。6-7 月

开花，花小，金黄色，圆锥花序顶生。蒴果，果皮薄膜质，三角状卵形，状似灯笼，8-9 月果熟，成熟时橘红色或红褐色。种子圆球形，黑色有光泽。同属的树种还有羽叶栾树 *Koelreuteria bipinnata*。又名复羽叶栾树、西南栾树。二回羽状复叶，互生，羽片 5-10 对，每羽片具小叶 9-15 枚，长椭圆状卵形，先端短渐尖，基部圆形，边缘具不整齐尖锯齿。

杜英



名称: 杜英

类别: 乔木

别名: 杜英

科名: 杜英科

拉丁名: *Elaeocarpus apiculatus* Mast.

生态习性:

暖地树种，较速生，喜温暖湿润环境，适生于酸性的黄壤，但要求排水良好，



其根系发达，萌芽力强。

形态特征:

常绿乔木，高达 30m。小枝粗大，有灰褐色柔毛。叶革质，倒披针形，长 11~30cm。总状花序生于枝顶腋内，花白色。核果近圆球形。

杨梅

名称: 杨梅

类别: 乔木

别名: 山杨梅，火实

科名: 杨梅科

拉丁名: *Myrica rubra* (Lour.) Sieb. et Zucc.

生态习性:

中性树，稍耐阴，不耐烈日直射。喜温暖湿润气候，在日照较短的低山谷地酸性砂质壤土生长良好。在微碱性土壤也能适应。不甚畏寒，但要求空气湿度大。属深根性树种，萌芽力强，必须带球移植。对二氧化硫、氯气有毒气体抗性较强。

形态特征

常绿乔木。高达 15m，胸径 60cm。树冠整齐，近球形。树皮黄灰黑色，老时浅纵裂。小枝粗壮，皮空明显。叶厚革质，呈倒披针形或矩圆状倒卵形，表面深绿色，有光泽，背面色稍淡，有金黄色腺



体，长4~12cm，先端较钝，全缘或近端部有浅齿；叶柄长0.5~1cm，有深红、紫红、白等色，多汁，野生的果小味酸，栽培品种多甘甜微酸。

樱花

名称：樱花

类别：乔木

别名：山樱花，山樱桃

科名：蔷薇科

拉丁名：*Cerasus serrulata*

生态习性：

喜光、喜肥沃、深厚而排水良好的微酸性土壤，中性土也能适应，不耐盐碱。

形态特征：

樱花，别名山樱花。属蔷薇科，落叶乔木。树皮紫褐色，平滑有光泽，有横纹。叶互生，椭圆形或倒卵状椭圆形，边缘有芒齿，先端尖而有腺体，表面深绿色，有光泽，背面稍淡。托叶披针状线形，边缘细裂呈锯齿状，裂端有腺。花每支三五朵，成伞状花序，萼片水平开展，花瓣先端有缺刻，白色、红色。花于3月与叶同放或叶后开花。核球形，初呈红色，后变紫褐色，7月成熟。



梅花



名称：梅花

类别：乔木

别名：春梅、干枝梅

科名：蔷薇科

拉丁名：*Armeniaca mume*

生态习性：

喜光，宜阳光充足、通风良好的环境。过阴时树势衰弱，开花稀少甚至不开花。喜温暖气候，但耐寒。喜较高的空气湿度，有一定的抗旱性，对土壤的要求不严，但喜湿润而富含腐殖质的沙质壤土，土质黏重，土质黏重、排水不良时易烂根死亡。

形态特征：

落叶小乔木，高达10米。树干紫褐色，多纵驳纹。常有枝刺，小枝绿色或以绿色为底色。叶广卵形至卵形，先端长渐尖或尾尖。早春2~3月先叶开花，花着生于一年生枝的叶腋，单生或两朵簇生，有红、粉、白、淡绿诸色，单瓣或重瓣，有暗香。核果球形，一侧有浅槽，被毛，6月果熟，熟时黄色。梅的变种很多，常见的有：骨里红(cv. pupurea)，花紫红色，单瓣或重瓣，枝条的新生木质部暗紫红色。

红梅(cv. rubriflora)，花粉红色，重瓣。

白梅(cv. simpliciflora)，花单瓣，有纯白、水红、肉红、桃红等色。

绿萼梅(cv. viridicalyx)，花白，萼绿，单瓣或重瓣。小枝青绿无紫晕。



乌桕

名称: 乌桕

类别: 乔木

别名: 蜡油树

科名: 大戟科

拉丁名: *Sapium sebiferum* (Linn.) Roxb

生态习性:

喜光，不耐阴。喜温暖气候，不甚耐寒。适生于深厚肥沃、含水丰富的土壤，对酸性、钙质土、盐碱土均能适应。主根发达，抗风力强，耐水湿。寿命较长。

形态特征:

高达15米。叶互生，菱状卵圆形，长3-7厘米，宽3-9厘米，全缘，叶顶长渐尖，叶基宽楔形，叶柄长2.5-6厘米。总状花序顶生，雄花在上，雌花少数在花序基部。蒴果木质，球形，直径1-1.5厘米。种子黑色，圆球形，外被白色蜡质假种皮。种子含油，制油漆，假种皮为制蜡烛和肥皂的原料，经济价值极高。



垂柳

名称: 垂柳

类别: 乔木

别名: 垂枝柳 倒挂柳 倒插杨柳

科名: 杨柳科

拉丁名: *Salix babylonica*



生态习性:

喜光、喜温湿气候、较耐寒、耐水湿

形态特征:

落叶乔木，高达18米，树冠广倒卵形。树皮粗糙，灰褐色，深裂。

小枝细而长，小枝自基部下垂，淡褐色或淡黄褐色，无顶芽。单叶互生，披针形或线状披针形，先端渐长尖，基部楔形，缘有细锯齿。叶片表面绿色，背面蓝灰绿色。雌雄异株，柔荑花序，花期3-4月，4-5月果熟，种子细小，外披白色柳絮。



紫玉兰

名称: 紫玉兰

别名: 木兰

科名: 木兰科

属名: 木兰属

拉丁名: *Magnolia liliflora*

观赏类: 荫木类

高度范围: 3-5(M)

形态特征: 花大，外紫内白，3-4月先叶开放。

生长习性: 阳性，较耐寒。



水杉

名称: 水杉

类别: 乔木

别名: 水杉

科名: 杉科

拉丁名: *Metasequoia glyptostoboides*

生态习性:

阳性树，喜温湿气候，在土层深厚、湿润肥沃且排水良好的河滩冲积土和山地黄壤生长旺盛。在含盐量 0.2% 以下之轻盐碱地可以生长。在地下水位过高、长期滞水的低湿地则生长不良。耐旱力较弱。生长快速，宜带宿土移植。对二氧化硫有一定抗性。

形态特征:

落叶针叶乔木，是我国特产，古老稀有珍贵树种，高达 40m，胸径达 2.5m 树干基部膨大，树皮灰褐色，裂成长条片，大枝斜上伸展。1 年生枝浅灰色。冬芽上方或侧方具有白色短枝痕。叶条宽 0.1-0.2cm，圆形或长圆形，花期 4 月，球果 10 月成熟。因其树姿优美挺拔，绿叶婆娑，秋叶经霜艳紫，可作为庭院绿化观赏树种。同时该树种速生，适应性强，又可进行无性繁殖，可作为速生丰产的造林树种



国槐

名称: 国槐

类别: 乔木

别名: 槐树

科名: 豆科

拉丁名: *Sophora japonica*



生态习性:

阳性，耐寒，抗性强。耐修剪。它耐旱、耐寒，能在零下 25℃ 的严寒越冬。

形态特征:

落叶乔木、树冠圆形、树干、叶、小枝春季淡黄色，夏季淡绿色，落叶后，树干、小枝呈金黄色，单羽状复叶、互生、卵状披针形，叶形比国槐大 1/3、枝条金黄色，5 月后枝条逐渐变绿。



朴树

名称: 朴树

类别: 乔木

科名: 榆科

拉丁名: *Celtis tetrandra*

生态习性:

喜光，稍耐荫，耐水湿，亦有一定的抗寒能力。对土壤的要求不严，喜肥沃湿润而深厚的土壤，耐轻盐碱土。深根性，抗风力强，寿命较长。

形态特征:

落叶乔木，高达 20 米，树冠扁圆形。树皮灰褐色，粗糙而不开裂，枝条平展。叶广卵形或椭圆形，先端短渐尖，基部



歪斜，边缘上半部有浅锯齿，叶脉三出，侧脉在六对以下，不直达叶缘，叶面无毛，叶脉沿背疏生短柔毛。花期4月，花1~3朵生于当年生枝叶腋。果10月成熟，核果近球形，熟时橙红色，核果表面有凹点及棱背，单生或两个并生。

重阳木

名称: 秋枫

类别: 乔木

别名: 常绿重阳木

科名: 大戟科

拉丁名: *Bischofia javanica* BL.

生态习性:

喜阳，稍耐阴，喜温暖而耐寒力较差，对土壤要求不严，能耐水湿，根系发达，抗风力强，在湿润肥沃壤土上生长快速。

形态特征:

常绿乔木，高达40m，胸径1m。树冠伞形，大枝斜展。树皮灰褐色，纵裂。三出复叶，小叶卵形至长椭圆形，长7~15cm，革质，边缘有浅圆锯齿，两面光滑无毛，叶绿色。花单生，淡绿色，雌雄异株，腋生，下垂。浆果球形，暗红褐色。种子黑褐色而有光亮。



毛白杨



名称: 毛白杨

类别: 乔木

别名: 大叶杨、响杨

科名: 杨柳科

拉丁名: *Populus tomentosa*

生态习性:

阳性，喜温凉气候，年平均气温11~15度，年平均降水500~800mm地区比较适合。较耐寒，但如果昼夜温差较大易发生“破肚子病”。喜欢深厚、肥沃湿润的壤土或沙壤土，稍耐盐碱。耐污染，速生，根系较深耐移植。

形态特征:

落叶乔木，高可达30米以上。树干通直，幼时树皮光滑、灰褐色，成年树有明显散生皮孔，老年树干灰褐色、纵裂。树冠卵圆形或卵形。嫩枝灰绿色，密被灰白色绒毛。长枝之叶三角状卵形，先端渐尖，基部心形或截形，缘具缺刻或锯齿，表面光滑或稍有毛，背面密被白绒毛，后渐脱落；叶柄扁平，先端常具腺体。短枝之叶三角状卵圆形，缘具波状缺刻，幼年时无毛，后全脱落；叶柄常无腺体。雌株大枝较为平展，花芽小而稀疏；雄株大枝则多斜生，花芽大而密集。花期3~4月，叶前开放。

慈竹

名称: 慈竹

类别: 竹类

别名: 义竹、慈孝竹、子母竹

科名: 禾本科

拉丁名: *Sinocalmus affinis* (Rendle) McClure

生态习性:

秆高5-10m, 径3-6cm, 顶端细长作弧形或下垂如钩丝状, 节间长达60cm, 贴生长2mm的灰褐色脱落性小刺毛, 箨环明显, 在秆基数节者其上下各有宽5-8mm的一圈紧贴白色绒毛。箨鞘革质, 背面贴生棕黑色刺毛, 先端稍呈山字形; 箨耳不明显, 狭小, 呈皱折状, 鞘口具长12mm细毛; 箨舌高4-5mm, 中央凸起成弓形, 边缘具流苏状纤毛; 箨叶直立或外翻, 披针形, 先端渐尖, 基部收缩成圆形, 腹面密被白色小刺毛, 背面之中部亦疏生小刺毛。

形态特征:

慈竹, 又名义竹、慈孝竹、子母竹。丛生, 根巢盘结, 竹高至两丈许。新竹旧竹密结, 高低相倚, 若老少相依, 故名。鄂东民间叫丛竹。这种竹内实而节疏, 性弱可以代藤用, 其形紧而细, 五、六月长笋, 明年方成竹, 其笋不堪食。



一丛几十根, 即令数百根, 笋不外迸, 只向里生。

碧桃

名称: 碧桃

类别: 乔木

别名: 千叶桃花、桃花

科名: 蔷薇科

拉丁名: *Prunus persica*



生态习性:

喜阳光充足环境, 耐旱, 耐高温, 较耐寒, 畏涝怕碱, 喜排水良好的沙壤土。



形态特征:

落叶小乔木, 高8米左右, 小枝红褐色, 光滑无毛, 冬芽具柔毛, 叶片椭圆状披针形或长卵状披针形, 先端渐尖, 基部阔楔形, 叶缘有锯齿, 叶基有腺点单生, 粉红色株放径蛤近球形, 表面密被短绒毛, 小枝褐色, 光滑, 芽并生, 中间为叶芽, 两旁为花芽。叶椭圆状披针形。花单生, 几无柄, 3-4月开花, 原种花为粉红色或白色, 栽培品种有各种颜色。

木芙蓉

名称: 木芙蓉

类别: 灌木

别名: 芙蓉花、拒霜花、木莲、地芙蓉、华木

科名: 锦葵科

拉丁名: *Hibiscus mutabilis*



生态习性:

喜光，喜肥，排水良好，不耐寒，生长迅速以扦插为主也可分株、压条或播种繁殖。

形态特征:

落叶灌木或小乔木。枝干密生星状毛，在较冷地区，秋末枯萎，来年由



宿根再发枝芽。丛生，高仅 1CM 许。而冬季气温较高之处，则高可及 7CM-7CM，且有径达 20CM 者。大形叶，广卵形，呈 3-5 裂，裂片呈三角形，基部心形，叶缘具钝齿，两面均被毛。花于枝端叶腋间单生，有白色或初为淡红后变深红及大红重瓣、白重瓣、半白半桃红重瓣和红白相间者。花期 9 月-11 月间次第开放。

含笑

名称: 含笑

类别: 灌木

别名: 含笑花

科名: 木兰科

拉丁名: *Michelia figo*

生态习性:

喜稍阴条件，不耐烈日暴露。喜温、暖湿润环境，不甚耐寒，上海地区宜种植于背风向阳之处。不耐干燥贫瘠，喜排水良好、肥沃深厚的微酸性土壤，中性土壤也能适应，但在碱性土中生长不良，易发生黄化病。

形态特征:

常绿灌木或小灌木，高达 3~5 米，由紧密的分枝组成圆形树冠。树皮灰褐色，小枝有环状托叶痕。嫩枝、芽、叶、柄、花梗均密生锈色绒毛。单叶互生，革质，椭圆形或倒卵形，先端渐尖或尾尖，基部楔形，全缘，叶面有光泽，叶背中脉上有黄褐色毛，叶背淡绿色。花单生于叶腋，4~5 月开花，花乳黄色，瓣缘常具紫色，有香蕉型芳香。



洒金东瀛珊瑚



名称: 洒金东瀛珊瑚

类别: 灌木

别名: 洒金珊瑚、黄叶日本桃叶珊瑚

科名: 山茱萸科

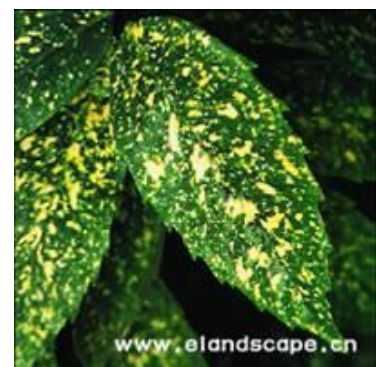
拉丁名: *Aucuba japonica*

var. *variegata* D'Om-Brain

生态习性:

适应性强。性喜温暖阴湿环境，不甚耐寒，在林下疏松肥沃的微酸性土或中性壤土生长繁茂，阳光直射而无庇荫之处，则生长缓慢，发育不良。耐修剪，病虫害极少。且对烟害的抗性很强

形态特征



常绿灌木，高可达 3m。丛生，树冠球形。树皮初时绿色，平滑，后转为灰绿色。叶对生，肉革质，矩圆形，缘疏生粗齿牙，两面油绿而富光泽，叶面黄斑累累，酷似洒金。花单性，雌雄异株，为顶生圆锥花序，花紫褐色。核果长圆形。

野蔷薇

名称：野蔷薇

类别：灌木

别名：多花蔷薇

科名：蔷薇科

拉丁名：Rosa multiflora Thunb.

生态习性：

性强健，喜光，耐半阴，耐寒，对土壤要求不严，在粘重土中也可正常生长。耐瘠薄，忌低洼积水。

形态特征：

落叶灌木，偃状或攀援，高可达 2m。茎细长，直立或上升，有皮刺。羽状复叶，小叶 5~11 枚，椭圆形，阔卵形或倒卵形，顶端尖或钝，基部圆形，边缘具锐锯齿，两面有毛，托叶明显，边缘具齿。花多朵排呈密集圆锥状伞房花序，白色或略带粉红晕，单瓣或半重瓣，芳香，径约 2cm，萼片有毛，花后反折。蔷薇果近球形，褐红色，径约 6mm。



美人蕉

名称：美人蕉

类别：草花

别名：美艳蕉、状元红

科名：美人蕉科

拉丁名：Canna indica L.

生态习性：

喜阳光充足温暖气候，能在各种土壤中生长，但以肥沃土壤最佳，但忌积水。

形态特征：

多年生宿根草本植物。有肉质粗壮根状茎，地上茎直立。叶互生，长椭圆形，有羽状叶脉及鞘状叶柄。总状花序自茎顶抽出，有蜡质白粉；花瓣 3 枚，形如萼片，不显著；退化雄蕊 5 枚，色鲜红，为主要观赏部分，其中 3 枚花瓣状，1 枚反卷如唇瓣。花色多样，有红、黄、斑纹等。果长卵形，有小软刺，成熟时 3 瓣裂开，种子黑色，坚硬。



火棘

名称：火棘

类别：灌木

别名：火把果

科名：蔷薇科

拉丁名：Pyracantha fortuneana

生态习性：





喜阳光，稍耐阴，但偏阴时会引起严重的落花落果。耐旱，生命力强。不择土壤，适生于湿润、疏松、肥沃的壤土。萌芽力强，耐修剪。

形态特征：

常绿灌木或小乔木。枝条暗褐色，枝拱形下垂，幼枝有锈色短柔毛，短侧枝常成刺状。单叶互生，倒卵状矩圆形，前端钝圆或微凹，有时有短尖头，基部楔形，边缘有钝锯齿，亮绿色。5月开白色花，由多数花集成复伞房花序。10月时果熟，小球果橘红或鲜红色，果实经久不落，可延至翌年3月。

金叶女贞



名称：金叶女贞
类别：灌木
科名：木樨科
拉丁名：Ligustrum

Vicaryi

生态习性：

适应性强，抗干旱，病虫害少。萌芽力强，生长迅速，耐修剪，在强修剪的情况下，整个生长期都能不断萌生新梢。



形态特征：

常绿或半常绿灌木。枝灰褐色。单叶对生，革质，长椭圆形，长3.5~6.0厘米，宽2.0~2.5厘米，端渐尖，有短芒尖，基部圆形或阔楔形，4~11月叶片呈金黄色，冬季呈黄褐色至红褐色。5~6月开花。10月下旬果熟，紫黑色。

黄杨

名称：黄杨
类别：灌木
别名：瓜子黄杨
科名：黄杨科
拉丁名：Buxus sinica

生态习性：

喜半荫，适生于肥沃、疏松、湿润之地，酸性土、中性土或微碱性土均能适应。萌生性强，耐修剪。

形态特征：

黄杨又称瓜子黄杨、千年矮，黄杨科常绿灌木或小乔木。树干灰白光洁，枝条密生，枝四棱形。叶对生，革质，全缘，椭圆或倒卵形，先端圆或微凹，表面亮绿色，背面黄绿色。花簇生叶腋或枝端，4~5月开放，花黄绿色。蒴果卵圆形。该属尚有雀舌黄杨，叶匙形或倒披针形，表面深绿色，有光泽；珍珠黄杨，常绿、灌木，叶形，有光泽。以上两种树姿优美，均为制作盆景的珍贵树种。



三色堇

名称：三色堇



类 别: 草花

别 名: 蝴蝶花、蝴蝶梅、鬼脸花、猫儿脸

科 名: 堇菜科

拉丁名: *Viola tricolor* var. *hortensis* DC.

生态习性

较耐寒、喜凉爽、耐半荫、怕暑热。在昼温 15~25C、夜温 3—5. C 的条件下发育良好，炎热多雨的夏季常发育不良，多不能形成种子。在肥沃湿润的沙壤土上生长良好，在贫瘠土壤上品种显著退化。日照不良，开花不佳。



形态特征

三色堇为多年生草本植物，常作一、二年生

栽培。全株光滑，茎长而多分枝，常倾卧地面，株高 15~25cm。叶互生，基部叶有长柄，近心形。基生叶阔披针形，叶缘疏生锯齿，托叶宿存，基部有羽状深裂。花梗细长，自叶腋抽生而出，单花生于花梗顶端，常下垂生长，花瓣 5 片，上片尖端短钝，下花瓣上有腺形附属体并向后伸展，状似蝴蝶，花径 4~10cm，花色有紫、蓝、黄、白、古铜等色。萌果椭圆形，呈三瓣裂，种子倒卵形，干粒重 1.16g，种子寿命 2 年。花期 4—6 月，果熟期 5—7 月(北京)。同属植物约 500 种，供观赏栽培的有：丛生三色堇、香堇、角堇等。



紫藤

名 称: 紫藤

类 别: 藤本

别 名: 朱藤、藤萝

科 名: 豆科

拉丁名: *Wisteria sinensis* (Sims) Sweet

生态习性:

紫藤生性强健，喜阳略耐阴，较耐寒。北方露地栽植，喜湿润肥沃排水良好土壤，也有一定耐瘠薄和水湿能力，对土壤酸碱度适应性较强，微碱性土中也能生长良好。植株生长迅速，寿命长。为落叶藤本。

形态特征: 落叶木质大藤本。树皮浅灰褐色，小枝淡褐色。叶痕灰色，稍凸出。奇数羽状复叶，小叶 7~13 枚，卵状披针形或卵形，先端突尖，基部广楔形或圆形，全缘，幼时密生白色短柔毛，后渐脱落。4 月开花，花蓝紫色，总状花序下垂，长 15~30 厘米，有芳香。荚果扁平，长条形，密生银灰色绒毛，内有种子 1~5 枚，9~10 月果熟。常见的变种有白花紫藤(cv. *alba*)，又名银藤。花白色。



阔叶十大功劳

名 称: 阔叶十大功劳

类 别: 灌木



别名: 土黄柏、土黄连、八角刺、刺黄柏、黄天竹

科名: 小檗科

拉丁名: Folium Mahoniae Bealei

生态习性:

性状、羽状复叶，小叶片 7~15，对生，无小叶柄，多略皱缩，革质，广卵形，边缘反卷，每侧有刺 3~5 个，叶脉明显向背面突起，上表面绿



色到灰绿色，下表面黄绿色。总叶柄圆柱形，直径约至 5mm，着生小叶处膨大并有环纹。气微，味苦。

形态特征:

常绿灌木，高达 4m。根、茎断面黄色、味苦。羽状复叶互生，长 30~40cm 叶柄基部扁宽抱茎；小叶 7~15，厚革质，广卵形至卵状椭圆形，长 3~14cm，宽 2~8cm，先端渐尖成刺齿，边缘反卷，每侧有 2~7 枚大刺齿。总状花序粗壮，丛生于枝顶；苞片小，密生；萼片 9，3 轮，花瓣 6，淡黄色，先端 2 浅裂，近基部内面有 2 密腺；雄蕊 6；子房上位，1 室。浆果卵圆形，熟时蓝黑色，有白粉。花期 7~10 月，果期 10~11 月。



狭叶十大功劳

名称: 狭叶十大功劳

类别: 灌木

别名: 木黄连、竹叶黄连。

科名: 小檗科

拉丁名: Mahonia fortunei

生态习性:

性状、羽状复叶，小叶 5~9，小叶片多皱缩，革质，披针形，每侧有刺 5~10。总叶柄长 10~20cm，直径约至 2mm，上面有凹槽。作同阔叶十大功劳叶。

形态特征:

常绿灌木，高达 2m。根和茎断面黄色，叶苦。一回羽状复叶互生，长 15~30cm；小叶 3~9，革质，披针形，长 5~12cm，宽 1~2.5cm，侧生小叶片等长，顶生小叶最大，均无柄，先端急尖或渐尖，基部狭楔形，边缘有 6~13 刺状锐齿；托叶细小，外形。总状花序直立，4~8 个簇生；萼片 9，3 轮；花瓣黄色，6 枚，2 轮；花梗长 1~4mm。浆果圆形或长圆形，长 4~6mm，蓝黑色，有白粉。花期 7~10 月。

红花继木

名称: 红花继木

类别: 灌木

别名: 红檵木、红桤木、红檵花

科名: 金缕梅科

拉丁名: Redlowered Loropetalum

生态习性:

喜温暖向阳的环境和肥沃湿润的微酸性土壤。适应性强，耐



寒、耐旱。不耐瘠薄。发枝力强，耐修剪，耐蟠扎整形。

形态特征:

常绿灌木或小乔木，高 4cm-9cm。小枝、嫩叶及花萼均有锈色星状短柔毛。叶暗紫色，卵形或椭圆形，先端锐尖，全缘，背面密生星状柔毛。花瓣 4 枚，紫红色线形长 1cm-2cm，花 3 朵至 8 朵簇生于小枝端。蒴果褐色，近卵形。花期 5 月。果 8 月成熟。

羽衣甘蓝

名称: 羽衣甘蓝

类别: 草花

别名: 叶牡丹、牡丹菜、花菜

科名: 十字花科

拉丁名: *Brassica oleracea* var. *acephala* f. *tricolor* Hort.



生态习性:

羽衣甘蓝喜冷凉气候，极耐寒，可忍受多次短暂的霜冻，耐热性也很强，生长势强，栽培容易，在我国北方地区秋末、冬、早春可利用保护地生产以满足周年供应，在甘蓝不能供应的季节中仍能上市以补充市场空白，作为一种高营养、易栽培的新兴蔬菜，羽衣甘蓝很有开发利用价值。

形态特征:

二年生草本花卉，株高 30-40 厘米，抽薹开花时高达 150-200 厘米。观叶植物，叶片多紫色，色彩斑斓，美丽如鸟羽而得名。叶形叶色丰富多彩，鲜艳美丽。整株犹如一朵牡丹花，而名叶牡丹。

紫罗兰

名称: 紫罗兰

类别: 草花

别名: 草紫罗兰、草桂花

科名: 十字花科

拉丁名: *Matthiola incana* (L.) R. Br.

生态习性:

原产欧洲地中海沿岸，为一二年生或多年生草本植物。喜冷凉、光照充足环境，也稍耐半阴。生长适温白天 15-18℃，夜间约 10℃。冬季能耐-5℃低温。要求疏松肥沃、湿润深厚的中性或微酸性壤土。除一年生品种外，均需低温通过春化阶段。花蕾以育要求长日照条件和 5-8℃低温。花期春季。



形态特征:



株高 20-60cm，全株被灰色星状柔毛。茎直立，基部稍木质化。叶互生，长圆形至倒披针形，十字状着生，花径约 3cm。长角果圆柱形，种子具白色膜质翅。园艺品种极多，按株高可分高、中、矮三类；按花型可分单瓣和重瓣类型；按花期有春、秋、冬三类。

杜鹃

杜鹃花，又名映山红、满山红、山踯躅、红踯躅、山石榴等。

形态特征:

常绿或落叶灌木。植株低矮，形态自然。枝叶上常生腺鳞。叶互

生，卵状椭圆形。花单生或呈总状花序，花冠钟状或阔漏斗状，通常五裂，色彩因种类不同而有红、黄、白、紫、粉红等色，一般春鹃在四月开花，夏鹃在五、六月开花。蒴果，种子多数而细小。

红叶李

名称：红叶李
类别：乔木
别名：紫叶李
科名：蔷薇科
拉丁名：Prunus cerasifera



生态习性：

喜阳，在蔽荫时叶色不鲜艳。喜温暖湿润气候，不耐严寒。对土壤要求不严，黏质土壤中也能生长，较耐湿。生长势强，萌芽力亦强。

形态特征：

落叶小乔木，高4-8米。树冠多直立性长枝。幼枝、叶片、叶柄、花柄、萼、雌蕊及果实均呈暗红色。叶卵形至倒卵形，边缘具重锯齿。3-4月开花，花单生或2-3朵聚生，粉红色。果期6-7月，果实近球形，外面有沟槽。



夹竹桃

名称：夹竹桃
类别：灌木
别名：柳叶桃、红花夹竹桃
科名：夹竹桃科
拉丁名：Nerium indicum Mill.



生态习性：

喜光，耐半阴。喜温暖湿润，畏严寒。能耐一定的大气干旱，忌水涝。生命力强，对土壤的要求不严。对二氧化硫、氯气等有害气体的抵抗力强。

形态特征：

属于夹竹桃科，夹竹桃属。常绿性灌木，叶3片轮生，革质，狭披针形或线状倒披针形，先端锐尖，长12~20公分，宽1~2.5公分；聚繖花序顶生，花桃红、粉红或白色。花冠圆筒状钟形，径约5-7公分，有单瓣与复瓣之别，单瓣者有雄蕊5枚，心皮2枚，但相互离生；蓇葖果圆柱形，长20公分左右。种子上端密生淡褐色长毛。别称 啞巴花、桃竹等。



结香

名称: 结香
英文名: Oriental Paperbush
科名: 瑞香科
拉丁名: Thymelaeaceae
习性形态:



灌木，高达2米；嫩枝有绢状柔毛，枝条粗壮，棕红色，常呈三义状分枝，有皮孔。叶纸质，椭圆状长圆形或椭圆状披针形，长8-16厘米，宽2-4.5厘米，基部楔形、下延，顶端急尖或钝；表面有疏柔毛，背面有长硬毛。花黄色，多数，芳香，集成下垂的头状花序；总苞片披针形，长达3厘米；花萼筒状，外面密生绢状柔毛，花瓣状。核果卵形，通常包于花被基部。花期3-4



月，果期8月。

金丝桃

名称: 金丝桃
英文名: Single flower
科名: 金丝桃科 Guttiferae
习性形态:

多年生草本，高达70厘米。茎圆柱形，上部多分枝，常有2条突起的纵棱，散生黑色腺点或斑点。单叶对生，长圆形，长1-2.5厘米，宽3-10毫米，顶端钝，基部渐狭稍抱茎。花萼、花瓣及花药都有黑色腺点。聚伞花序顶生，花淡黄色；花柱3，分离。蒴果卵圆形或卵状长椭圆形。花期7-8月，果期9-10月。



连翘



本品为木犀科植物连翘 *Forsythia suspensa* (Thunb.) Vahl 的干燥果实。秋季果实初熟尚带绿色时采收，除去杂质，蒸熟，晒干，习称“青翘”；果实熟透时采收，晒干，除去杂质，习称“老翘”。

性状本品呈长卵形至卵形，稍扁，长1.5~2.5cm，直径0.5~1.3cm。表面有不规则的纵皱纹及多数凸起的小斑点，两面各有1条明显的纵沟。顶端锐尖，基部有小果梗或已脱落。“青翘”多不开裂，表面绿褐色，凸起的灰白色小斑点较少；质硬；种子多数，黄绿色，细长，一侧有翅。“老翘”自顶端开裂或裂成两瓣，表面黄棕色或红棕色，内表面多为浅黄棕色，平滑，具一纵隔；质脆；种子棕色，多已脱落。气微香，味苦。



南天竹

名称：南天竹

类别：竹类

别名：天竺、兰竹

科名：小檗科

拉丁名：Nandina domestica

生态习性：

喜半荫，较耐寒，喜石灰性土壤

形态特征：

常绿灌木。干直立。叶互生。叶互生，2回-3回羽状复叶，小叶椭圆状披针形，全缘。圆锥花序顶生，花小，白色。花期5月-7月。浆果球形，鲜红色。果期10月-11月。



雀舌黄杨



名称：雀舌黄杨

类别：灌木

别名：匙叶黄杨

科名：黄杨科

拉丁名：Buxus bodinieri Levl.

生态习性：

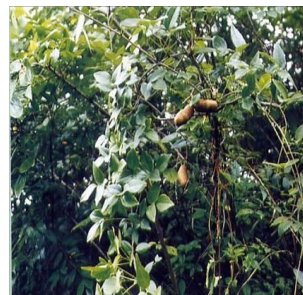
暖地树种，喜光，亦耐阴。喜温暖湿润气候，常生于湿润而腐殖质丰富的溪谷岸间。耐寒性不强。生长极慢，浅根性，须带宿土移植。

形态特征：

常绿小乔木或灌木，通常高不及1m。分枝多而密集，成丛，小枝具四棱。叶对生，较狭长，倒披针形或倒卵状长椭圆形，长2—4cm，先端钝圆或微凹，革质，表面绿色，有光泽，两面中肋及侧脉均明显隆起；叶柄极短。花黄绿色，单性，呈密集穗状花序，其顶部生一雌花，其余为雄花。蒴果卵圆形，顶端具3宿存之角状花柱，紫黄色。

三叶木通

为木通科植物木通 *Akebia trifoliata*. 的干燥藤茎。清热利尿，通经下乳。鹤峰、恩施、咸丰、宣恩等县市有分布，多为野生。



雪松

名称：雪松

类别：乔木

别名：N/A

科名：松科

拉丁名：Cedrus deodara

生态习性：

雪松对气候的适应范围较广，从亚热带到寒带南部都能生长，在年降雨量为600—1000毫米的地区，在长江中下游一带，生长较好。雪松耐寒能力较强，年1995南京绝对最低温度达-15.9摄氏度，未出现冻害现象，但对湿热气候适应较差，往往生长不良。雪松为阳性树种，在幼龄阶段能耐一定的蔽荫，大树则要求较充足的光照，否则生长不良或枯萎。雪松喜深厚肥沃排水良好的土壤，也能适应瘠薄多石砾土地，但怕水，低洼积水或地下水位过高和不透水的地方，生长不良甚至死亡。雪松抗风

力较弱，抗烟害能力较差，对二氧化硫有害气体比较敏感，在嫩叶展开期如空气湿度高，嫩叶易受二氧化硫危害，遇害时嫩叶迅速枯萎，甚至全株死亡。

形态特征：

常绿乔木，树冠圆锥形。树皮灰褐色，鳞片状裂；大枝不规则轮生，平展；一年生长枝淡黄褐色，有毛，短枝灰色。叶针状，灰绿色，宽与厚相等，各面有数条气孔线，雌雄异株，少数同株，雄球花椭圆状卵形，长2—3cm；雌球花卵圆形，长约0.8cm。球果椭圆状卵形，顶端圆钝，成熟时红褐色；种鳞阔扇状倒三角形，背面密被锈色短绒毛；种子三角形，种翅宽大。花期10—11月；球果次年9—10月成熟。



郁李



名称：郁李

类别：灌木

科名：蔷薇科

拉丁名：Cerasus japonica

生态习性：

喜光。生长适应性很强，耐寒，根系发达，耐旱。不择土壤，能在微碱土生长，耐瘠薄。根萌芽力强，能自然繁殖。

形态特征：

落叶灌木，高1.5米。簇生成丛，小枝纤细，灰褐色。冬芽3枚并生。单叶互生，叶卵状或卵状披针形，先端长尾尖，基部圆形，边缘重锯齿。3~4月花、叶同放，花单生或2~3朵簇生，粉红或近白色，单瓣或重瓣。5~6月结暗红色球形核果。有很多栽培品种。

月季

名称：月季

类别：灌木

别名：长春花、月月红、斗雪红

科名：蔷薇科

拉丁名：Rosa chinensis

生态习性：

依花色分：有白、绿、黄、粉、红、紫等色，以及复色或具条纹及斑点者。依花型分：有花朵直径在10cm以上的大花品种，直径在10cm以下、5cm以上的中花品种和直径在5cm以下的小花品种及微型品种。依植株形态分：有植株高大、直立挺拔的直立型和枝条柔软而长、依附它物生长的攀缘月季。



形态特征：

落叶灌木。枝干特征因品种而不同。有高达100cm-150cm直立向上的直生型；有高度60cm-100cm枝干向外侧生长的扩张型；有高不及30cm矮生型或匍匐型；还有枝条呈藤状依附它物向上生长的攀缘型。月季的枝干除个别品种光滑无刺外，一般

均具皮刺，皮刺的大小、形状疏密因品种而异。叶互生，由3枚-7枚小叶组成奇数羽状复叶，卵形或长圆形，有锯齿，叶面平滑具光泽，或粗糙无光。花单生或丛生于枝顶，花型及瓣数因品种而有很大差异，色彩丰富，有些品种具淡香事或浓香。

栀子花

栀子花，属茜草科，为常绿灌木。枝叶繁茂，树形美观。春夏之交，花蕾初现，整株白绿相间，油光发亮，酷似翠玉所雕。



常青藤



名称: 常青藤
别名: 中华常春藤
科名: 五加科
拉丁名: *Hedera nepalensis* var. *sinensis*
形态特征:

常绿藤本。耐阴，喜温暖，稍耐寒，喜湿润，而不耐涝。宜肥沃、排水良好沙质壤土。茎上着生气生根。叶革质，卵圆形，3—5浅裂，深绿色。伞形花序，花小，白绿色，微香。花期秋季。同属供观赏用植物。



紫荆



名称: 紫荆
类别: 灌木
别名: 满条红
科名: 豆科
拉丁名: *Cercis chinensis*
生态习性:
 喜光，耐干旱瘠薄，不耐水涝。
形态特征:

先花后叶，无论枝、干，布满紫花，甚为美观，叶心形。落叶灌木或小乔木，高达15米。丛生，树皮幼时暗灰色、光滑，老时粗糙呈片裂。单叶互生，全缘，近圆形，先端急尖，基部心脏形，表面光滑有光泽，叶主脉掌状，5~7条，背面隆起。为茎花植物，4月先叶开花，紫红色，4~10朵簇生于枝条或老干上。果期8~9月，荚果扁平。变种白花紫。



紫叶李
名称: 紫叶李
类别: 乔木
别名: 红叶李
科名: 蔷薇科
拉丁名: *Prunus cerasifera*
 cv. *Pissardii*
生态习性:
 喜温暖气候、花期4-5月



形态特征:

小乔木，小叶光滑。叶卵形至披针形，紫红色。花小，淡粉红色至白色。核果球形，紫红色。紫叶李喜温湿润气候，耐寒力不强。喜光，易稍耐荫。具有一定的抗旱能力。

紫叶小檠

名称: 紫叶小檠

科属: 小檠科, 小檠属

拉丁名: *F. atropurpurea*



生活习性:

紫叶小檠适应性强，耐寒、耐旱。喜光线充足及凉爽湿润的环境，亦耐半阴。宜栽植在排水良好的砂壤土中，对水分要求不严。苗期土壤过湿会烂根。移栽可在春季2-2月份或秋季10-11月份进行，裸根或带土坨均可。



生长季节每月浇水 1

次或与其它花木同步。紫叶小檠萌蘖性强，耐修剪定植时可行强修剪，以促发新枝。入冬前或早春前疏剪过密枝或截短长枝，花后控制生长高度，使株形圆满。施肥可隔年，秋季落叶后，在根际周围开沟施腐熟厩肥或堆肥 1 次，然后埋土并浇足冻水。

形态特征:

紫叶小檠为落叶多枝灌木，高 2~3 米。叶深紫色或红色，幼枝紫红色，老枝灰褐色或紫褐色，有槽，具刺。叶全缘，菱形或倒卵形，在短枝上簇生。花单生或 2~5 朵成短总状花序，黄色，下垂，花瓣边缘有红色纹晕。浆果红色，宿存。花期 4 月份。果熟期 9-10 月份。

